

# IN LIMBO

A man and a woman are shown in profile, facing each other but looking down. The man is on the left, wearing a dark jacket, and the woman is on the right, wearing a dark top and large, ornate earrings. They are positioned in front of a bright, circular light source, which creates a strong backlight effect. The overall lighting is dim, with the primary light coming from the circular source in the background.



## IN LIMBO

Théâtre Musique live

Durée 1h20

Scolaire à partir de la 5ème / Tout public

4 ou 5 personnes en tournée

Mise en scène et texte [Fannie Lineros](#)

Collaboration à la mise en scène [Sonia Belskaya](#), [Lauren Sobler](#)

Avec [Lucas Gonzalez](#) ou [Manuel Le Velly](#) et [Fannie Lineros](#)

Collaboration à la dramaturgie [Sonia Belskaya](#), [Lucas Gonzalez](#)

Composition musicale [Lucas Gonzalez](#), [Fannie Lineros](#)

Création et régie lumière [Thierry Ravillard](#) ou [Julien Lorenzaro](#)

Création sonore [Alain Okala Bilounga](#)

Régie son [Adrien Maury](#) en alternance avec [Benoît Vieu](#)

Scénographie [Rudy Gardet](#), [Fannie Lineros](#)

Aide au développement [Anne Delphine Monnerville](#)

Diffusion [Charline Alexandre](#)

### Création 2023

Une création de la compagnie Anapnoi

Une version adaptée en langue des signes français existe 🖐️🖐️

### Coproduction et partenariats

Espace Culturel des Corbières, Ferrals-les-Corbières

Théâtre dans les Vignes, Cornèze

Département de l'Aude

Carcassonne Agglo

Région Occitanie

Drac Occitanie

Fond de soutien AF&C et Occitanie en Scène

# L'HISTOIRE

[In Limbo](#) plonge dans l'univers tumultueux de l'adolescence à travers les yeux de Billie, chanteuse d'un groupe de musique ([Infernal Noise](#)) sur le point de sortir son premier EP.

Né en milieu scolaire et inspiré par les préoccupations réelles des jeunes, ce spectacle explore des thèmes puissants : sexualité, changements corporels, santé mentale et pressions sociales.

Pour raconter les défis universels de l'adolescence, Billie puise dans ses souvenirs et dans les journaux intimes qui l'ont accompagnée durant cette période. Elle nous entraîne au cœur de ce qui l'a menée ici et raconte comment la musique l'a aidée à émerger des limbes de l'adolescence.

Avec puissance et délicatesse, [In Limbo](#) nous embarque dans cette période de vie remplie de transformations, de découvertes, de questions intimes et sexuelles, de colères, de peurs, mais aussi de joies, d'amitiés et d'espoir.

Un spectacle réjouissant, tout en jeu et en musique, où humour, fantaisie et émotions se mêlent pour nous offrir un voyage au cœur de l'adolescence.

(Le groupe [Infernal Noise](#) est un groupe fictif que nous créons spécifiquement pour ce projet. À terme, nous souhaitons qu'il existe au delà de la frontière théâtrale et que nos jeunes spectateur.ice.s puissent retrouver les compositions du spectacle sur les plateformes d'écoute.)





# NOTE D'INTENTION

Limbes. Du latin limbus : bord.  
État vague, incertain.

Selon les scientifiques, jusqu'à l'âge de 25 ans, le cerveau d'un être humain est considéré comme immature.

C'est à partir de cet âge-là que la matière blanche (qui permet des connections neuronales rationnelles et une meilleure circulation de l'information) entoure nos synapses et nous permet de prendre des décisions réfléchies.

Avant cela, il nous est impossible d'avoir un comportement stable.  
Nous sommes dans les limbes. Dans un état d'entre deux : ni complètement adultes, ni plus tout à fait enfants.

L'adolescence représente une période de transition critique dans la vie d'un humain et se caractérise par un rythme effréné de croissance à tous les niveaux (physique et mental). Nous sommes en constante évolution, jamais dans notre vie nous n'avions traversé d'état de changement aussi bouleversant.

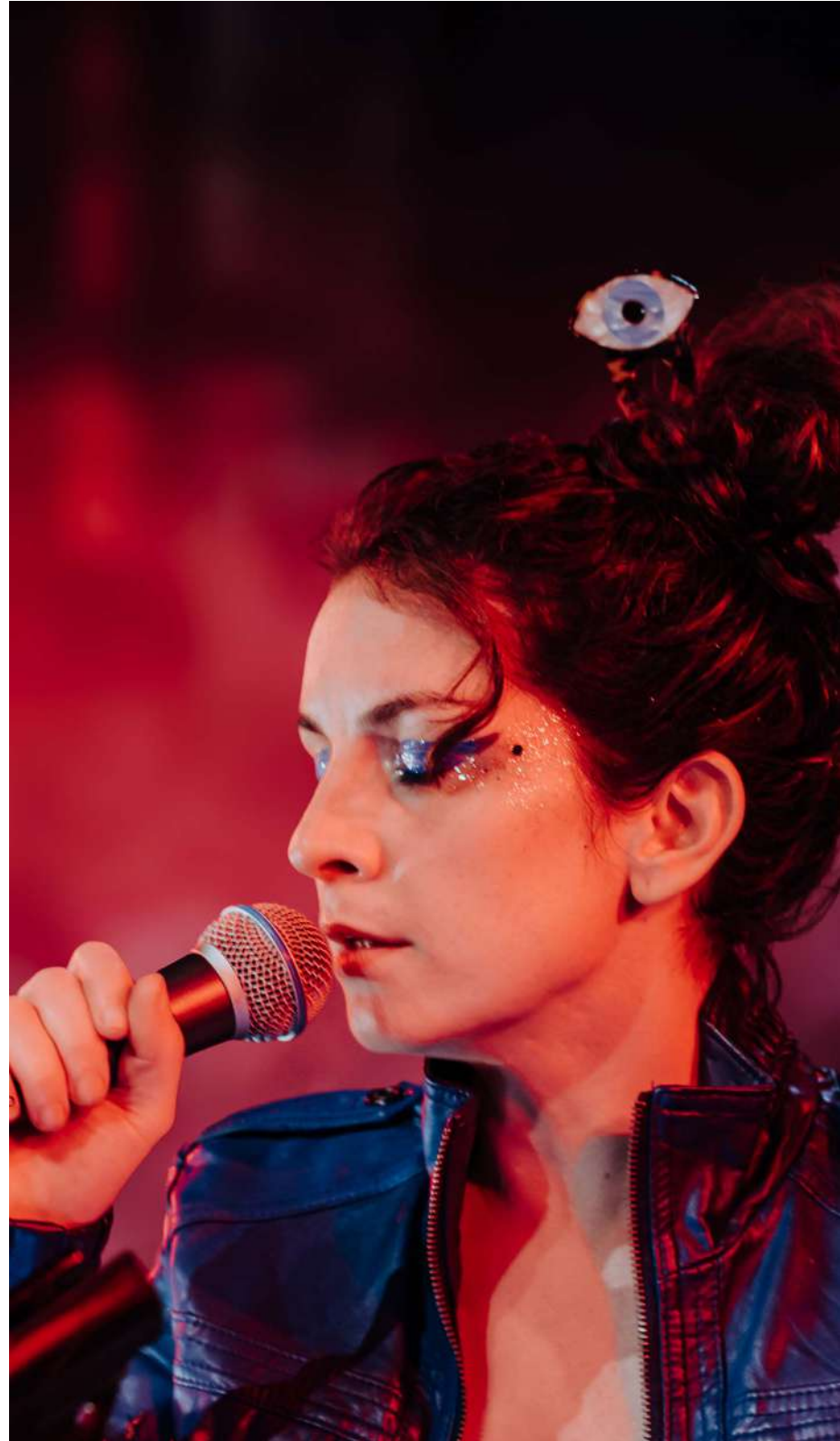
Au cours de l'adolescence, notre cerveau subit d'énormes modifications à la fois dans sa structure et dans son fonctionnement. Tout se passe sous l'influence des hormones qui nous jettent dans cette instabilité perpétuelle, dans un vagabondage émotionnel sans précédent alors même que l'on attend de nous que nous devenions responsable.

Que nous fassions des choix importants qui détermineront notre futur, ce qui adviendra de nous.

Certains adolescents racontent qu'ils auraient préféré ne pas vivre cette évolution. Si cela avait été possible, ils seraient directement passés de l'enfance à l'âge adulte.

In Limbo parle de cet état d'entre deux, [du changement](#), [de corporalité](#), [de féminité](#), [de découverte de soi](#), [du gouffre](#).

**FANNIE LINEROS**



# NOTES DE MISE EN SCÈNE

## On y voit !

Nous avons souhaité qu'[In Limbo](#) ait une double forme : pour lieux dédiés, et lieux non dédiés. Elle peut s'adapter à toutes sortes d'espaces : médiathèques, salles polyvalentes, salles de classes, amphithéâtres, etc.

Notre décor a été pensé pour ressembler à un décor de concert. Outre les instruments de Jimmy et le micro de Billie, les enceintes et les pupitres ; on y retrouve essentiellement des pieds de micros éparpillés sur lesquels pendent des costumes et sont accrochés les carnets de Billie.

Ces stations sont comme un musée des ères de notre personnage, une forêt de tout ses looks entre le CM2 et la première.

On y retrouve aussi un oeil lumineux en trichromie qui est l'élément central de notre décor.

L'oeil est le symbole du spectacle, de l'album et de Billie.

On retrouve cet élément partout : sur les carnets, sur les chaussettes, en stickers sur les guitares, sur les boucles d'oreille et les costumes.

## On y entend !

La musique a depuis toujours une place importante dans ma vie, elle est présente dans tous les spectacles que je crée.

Avec [In Limbo](#), j'ai envie d'aller plus loin et de donner au musicien une place bien spécifique.

Étant moi-même atteinte d'une hyperacousie (une hypersensibilité de l'ouïe), j'ai eu envie de donner au personnage central un rapport au son et à ses sensations bien spécifique, un peu décalé, un peu a-normal.

En l'occurrence dans [In Limbo](#), je souhaite travailler sur un type de synesthésie qui consiste à percevoir de la musique lorsque le personnage ressent des émotions fortes.

Je fais appel aux talents de compositeur du guitariste Lucas Gonzalez pour travailler cette matière sonore qui englobe la majeure partie de la pièce. La musique sert donc de vecteur à Billie pour sortir de ses limbes, elle l'utilise pour traiter les émotions qui s'imposent à elle pendant son adolescence. Même si les sons n'ont pas toujours été faciles à apprivoiser pour elle, elle fait de sa spécificité son métier.

Jimmy est donc un personnage à double lecture : il est l'ami avec laquelle elle va créer ce groupe, mais il représente également cette chose qui joue des sons dans sa tête depuis qu'elle est née. La flamme qui la maintient en vie.

## On y lit !

Depuis que je suis au collège, j'écris ma vie dans des carnets.

Ça a commencé par un journal Didl qu'on m'avait offert pour mes 10 ans et depuis, j'ai rempli des pages et des pages de journaux.

Parfois, j'ouvre une des boîtes noires qui renferme ces carnets, j'en prends un et je l'ouvre au hasard.

J'y découvre une autre version de moi. Quelqu'un qui fut moi, mais qui ne l'est plus.

J'y découvre une écriture changeante selon les âges.

Il m'arrive de m'étonner : « C'est moi qui ai écrit ça ? », « Je ne me reconnais pas du tout ».

Témoins d'un changement profond, ils me permettent de voir le chemin accompli : l'évolution.

J'ai eu envie d'aborder ce projet sous la forme d'un journal intime, à la manière de « Journal d'un corps » de Daniel Pennac.

Une plongée dans les autres versions de soi-même qui ont existé à un instant T.

« Grandir, c'est relire »

Ce format nous permet d'aborder l'intime, de partager des questionnements, de parler de choses plus banales, de passer d'une temporalité à une autre - car dans l'exercice du journal, on peut passer de longues périodes sans rien écrire, se faisant rattraper par la vie.

Le journal est comme le carnet de bord de notre personnage.

On pourra y retrouver des listes de choses, des états d'âmes, des résolutions, des rêves ou des cauchemars, de longs monologues intérieurs ou au contraire, quasiment rien. Un mélange de faits insignifiants et de grands événements qui dessineront les couches de vies de Billie entre sa pré-adolescence et le moment où elle doit quitter le nid, se demander quoi faire et où aller.

# LA COMPAGNIE

Anapnoi est la compagnie de théâtre fondée par Fannie Lineros en 2014 sur les territoires de l'Aude.

Depuis 2021, Fannie Lineros est artiste complice au Théâtre dans les Vignes de Cornèze.

Le projet artistique de la compagnie est construit autour des questionnements et réflexions relatifs à la société dans laquelle nous évoluons. Le processus de création inclut toujours une étape de recherche préalable sur les thèmes abordés et favorise une écriture au plateau en collaboration avec l'équipe artistique choisie.

Fascinée par les formes de théâtre orientales qui mélangent avec brio plusieurs arts, Fannie Lineros propose une théâtralité transversale, mêlant à une fondamentale théâtre un travail autour de l'art du mouvement, la musique, le travail de chœur, et le son.

En parallèle des créations grand format, Anapnoi défend un théâtre de qualité pour tout spectateur et développe des formes dites tout-terrain pour pouvoir rendre la culture accessible à tous.

La compagnie est très attachée à l'idée de transmission c'est pourquoi elle s'engage auprès des publics dans des actions de sensibilisation à la périphérie de ses créations. Elle favorise des écritures à destination d'un public jeunesse (collège et lycée) mais se donne la liberté de créer des spectacles à double lecture afin d'être également pertinents pour des tout public.

Anapnoi est le nom choisi, en l'honneur du souffle grec. Ce souffle d'un autre temps, aux origines du théâtre dit-on. Ce souffle qui nous fait vivre, le souffle de l'acteur, le souffle du spectateur qui le retient parfois.

Ce souffle qui fait gonfler les voiles d'un navire parti à l'aventure, mis sur les flots d'un monde qu'il a pour ambition de visiter.

Après le spectacle [Les Coloriés](#), la compagnie est entrée en création du spectacle tout terrain [In Limbo](#) et en chantier de recherche autour du spectacle [Spectrum](#), spectacle grand format dont la création est prévue pour 2026.



# EQUIPE DU SPECTACLE

**En tournée : 1 comédienne, 1 musicien, 1 technicien lumière, 1 technicien son**



**Fannie Lineros** - Comédienne et directrice de la cie Anapnoi

Après trois années de licence d'Art du Spectacle à l'Université Paul Valéry (Montpellier), Fannie Lineros intègre la classe libre des Cours Florent. À la fin de sa scolarité, elle sera sélectionnée pour faire partie du Prix Olga Horstig, mis en scène par Gréteil Delattre au Théâtre des Bouffes du nord.

À sa sortie d'école, elle joue dans plusieurs spectacles : on la retrouve dans Le nid de cendres de Simon Falguières, Vagabondages d'Anne Delphine Monnerville, Le griffe m-e-s Fabien Berges, Ailleurs de Lucas Gonzalez et Le long voyage du pingouin vers la jungle m-e-s par Thomas Gendronneau. En 2016 elle fait la rencontre d'Anne Contensou / cie Bouche Bée pour la création de LIV. Les univers artistiques concordant, la collaboration se poursuit depuis 2016, avec plusieurs créations : Ce Spectacle vous regarde, Rayon X et Petite Pluie crée à l'Automne 21 au Grand R, Scène Nationale.

En 2018, elle fait la rencontre de Michèle Heydorff qui lui proposera un rôle dans Mystère et Secrets de l'Abbé Saunières. En 2021, Michèle lui propose de devenir « artiste complice » du Théâtre pour une durée de trois ans.

Directrice artistique de la Cie Anapnoi, elle met en scène Les colorisés, d'après le roman d'Alexandre Jardin dans le cadre du festival Avignon 2021. En 2021, elle lance plusieurs laboratoires de recherche autour de Spectrum, la nouvelle création de la compagnie qui est prévu pour 2026.



**Lucas Gonzalez** - Musicien en alternance avec Manuel Le Velly

Après ses formations à l'école de musique ATLA et au Cours Florent, Lucas Gonzalez débute une carrière hybride gardant toujours en étroite relation le théâtre et la musique que se soit dans ses écritures, ses mises en scène ou en tant qu'interprète. Il joue entre autre sous la direction de Marcus Borga, Philippe Calvario, ou encore Thomas Gendronneau (Arianne un pas avant la chute). Il collabore avec Fannie Lineros depuis plus de dix ans et on le retrouvera dans la prochaine création de la compagnie « Spectrum ».

Parallèlement, il fonde et dirige la compagnie Le Mât en XIII, où il développe un travail d'écriture et de mise en scène, notamment avec le spectacle Ailleurs. Il collabore également étroitement avec la compagnie des Désignés Volontaires, pour laquelle il a notamment coécrit et mis en scène Le Nectar des Dieux.

Il compose et interprète les musiques originales de plusieurs spectacles (In Limbo, Arianne un pas avant la chute), cherchant à faire dialoguer le jeu, la voix et le son dans une même dramaturgie sensible et vivante.





**Manuel Le Velly** Musicien en alternance avec Lucas Gonzalez

A été formé au Conservatoire d'art dramatique Jacques Thibault à Bordeaux (2007-2009), puis au Conservatoire Charles Munch à Paris (2009-2012). De 2012 à 2025, il collabore avec la compagnie L'Éternel Été. il jouera dans les spectacles Le Petit Poucet d'après Perrault, La Vraie Fiancée d'Olivier Py, Les Fourberies de Scapin de Molière, Le Cercle de Craie d'après Klabund, Le Capitaine Fracasse d'après Théophile Gauthier, Ivanov de Tchekhov et Fantasio d'Alfred de Musset.

A partir de 2013, il devient actif dans le milieu du doublage et travaille pour différents studio à Paris.

Depuis 2019, il collabore avec la Cie La Gueule Ouverte, dirigée par Geoffrey Rouge-Carrassat, et participe à la création des spectacles Terrain Vague et Gilgamesh Variations dans le cadre du cursus Sacre-PSL du CNSAD.

En 2023, il intègre la Cie ACME pour la création collective Quelque Part dans L'Ouest.

Par ailleurs, il donne des cours au sein de l'École Hobo Ciné à Bordeaux.

**Adrien Maury** - Technicien son en alternance avec Benoit Vieu

Titulaire d'une licence professionnelle de musique option conception de décors sonores obtenue en 2006, il obtient également un DEM (Diplôme d'études musicales) en musique actuelles spécialité musique électronique au conservatoire d'Agen en 2022.

D'abord animateur MAO (musique assistée par ordinateur) au Florida à Agen puis pédagogue, formateur et technicien son en studio d'enregistrement (Format Son à Toulouse) jusqu'en 2013 il est aujourd'hui musicien, compositeur et créateur / régisseur son.

Il travaille en parallèle en tant que musicien et compositeur (sous le pseudonyme NeirdA) pour différents projets musicaux (ciné-concerts, musique électronique (avec la Station Service)) mais aussi en tant que régisseur son ou créateur / compositeur pour différentes compagnies de danse et théâtre (Kaori ITO, Cie 111 (Aurélien Bory), Cie Hanna R, Cie Rouge Violet / Scarabée).



**Benoit Vieu**- Technicien son en alternance avec Benoit Vieu

Il est chanteur, compositeur et arrangeur depuis plus de vingt ans. Avec Mauresca, il a donné plus de 1 500 concerts en France et en Europe et enregistré six albums.

Il chante depuis près de vingt-cinq ans dans le trio vocal Aqueles (600 concerts), et depuis huit ans il explore le milieu du spectacle pour jeune public avec le sound-system Humpty Dumpty, la chanson électro-pop avec Le Café du Pauvre et les chansons du début du XXe siècle avec le trio des Peigneurs de Girafes. Il est également membre des MC's du Midi, un collectif tourné vers les métissages musicaux méditerranéens.

Très attaché à la transmission, il intervient régulièrement auprès d'enfants et d'adolescents dans des projets pédagogiques. Formé à l'école audio-numérique de Fastlane, il a approfondi le mixage audio, le design sonore, la synthèse FM, la composition MAO et le montage de set live. Cette double identité d'artiste et de technicien nourrit un parcours éclectique, Pdèle à sa peur de l'ennui et son goût pour la découverte.



**Thierry Ravillard**- Technicien lumière en alternance avec Julien Lorenzaro

Formé au Centre International de Recherche et de Création Artistique (C.I.R.C.A.) à Avignon, ainsi qu'à l'École de scénographie de Drummondville (Québec), Thierry Ravillard développe depuis plus de 35 ans une approche exigeante et sensible de la lumière au service du spectacle vivant.

Il débute comme régisseur d'accueil au Théâtre Jean Alary de Carcassonne (1985–2000), puis devient directeur technique et concepteur lumière du Festival de la Cité à Carcassonne dès 1987.

Créateur lumière pour de nombreuses compagnies telles que Le Grand Roque, Terre d'Histoires, Les Médiévals, Dimson Productions, La Tripe du Bœuf, FI Théâtre ou encore le Théâtre de l'Hyménée, il accompagne des univers artistiques éclectiques avec rigueur et imagination.

Son parcours l'a également conduit à collaborer avec de grands noms de la scène : Robert Hossein, Jérôme Savary, Maurice Béjart, Carolyn Carlson, Carlo Boso, Jean-Louis Martinelli, Marcel Maréchal, Michel Boy, Philippe Caubère, Claude Massart, ou encore Olivier Py.

**Julien Lorenzaro**- Technicien lumière en alternance avec Thierry Ravillard

Comédien, régisseur et auteur. Il a commencé la régie en Avril 2020 dans un café-théâtre sur Agen. et a continué dans différents théâtres du sud-ouest ainsi qu'au Festival d'Avignon.



**Sonia Belskaya** - Metteuse en scène avec le soutien de Lauren Sobler

Titulaire d'un M1 d'anthropologie à l'université Paris VII, Sonia Belskaya se forme en tant que comédienne au Cours Florent. En parallèle, elle joue dans les créations sonores et chorales de Marcus Borja, ainsi que les spectacles pluridisciplinaires et performatifs de Melina Despretz.

Ensuite, Sonia rejoint la formation de l'Atelier-cité au Théâtre de la Cité - CDN Toulouse Occitanie, où elle travaille avec Laurent Pelly, Marion Guerrero, Virginie Barreteau, Julien Gosselin, Sébastien Bournac, Aurélien Bory.

A l'issue de l'Atelier-cité, elle crée son premier spectacle, J'ai rêvé d'un cafard..., (texte lauréat de la bourse à l'écriture SACD Beaumarchais).

Sonia est interprète dans les spectacles de la compagnie Créature, (Prince Lepetit, J'entends battre son cœur, Les Irréels), ainsi qu'autrice de la pièce Je suis ma maison, mise en scène par Lou Broquin.

Elle travaille également en tant qu'autrice-dramaturge avec les compagnies Le Grand Raymond (Ex ovo, tu enfanteras dans la couleur) et Blick théâtre (Amathia).

Au sein de la compagnie Anapnoi, Sonia est comédienne du spectacle Spectrum et collaboratrice à la dramaturgie et la mise en scène pour le spectacle In Limbo»

# TOURNÉE

## 2023

Théâtre Agathois, Agde (34) - Création

## 2024

Théâtre dans les Vignes, Couffoulens (11)

Festival off d'Avignon, LaScierie (84)

Scène Nationale de Narbonne (11)

Théâtre Jules Julien , Toulouse(31)

Médiathèque André Malraux, Béziers (34)

## 2025

Régions en scène, Scène Nationale de Narbonne (11)

Théâtre Agathois, Agde (34)

Festival Chainon Manquant, Laval (53)

Ville de Fleurence et Ligue de l'enseignement du Gers (32)

L'Eclats, Lavar (81)

Théâtre du Grand Rond, Toulouse (31)

CIRCA, Auch (32)

ATP de Nîmes (30)

## 2026

Ciné Théâtre, St Chely (48)

La Cigalière, Serignan (34)

Arlesie (09)

Théâtrales en Couserans (09)

Théâtre de l'Albarède, Ganges (34)

Odyssud, Blagnac (31)

Ateliers du Vivant, Lezignan (11)

Ville de Mèze (34)

Maison du parc et de la Vallée, Luz Saint Sauveur (65)







# ACCUEIL TECHNIQUE

Le spectacle peut se jouer dans des lieux non dédiés.  
Nous adapterons la fiche technique en fonction de l'espace de jeu.  
Attention le spectacle est composé de musique live

**Durée** : 1h20

**Age** : Scolaire (à partir de la 5ème) et Tout public

**Jauge** : 150 en scolaire // Illimité en TP

05 personnes en tournée (incluant la chargée de diffusion)

## Espace scénique idéal :

- > Ouverture au cadre : 7m
- > Profondeur : 7m
- > Hauteur sous perche : 3,30 minimum

## Dispositif scénique :

- > 9 pieds de micros disposés en demi-cercle milieu et fond de scène.
- > Matériel musical à jardin : guitare, ampli, micro, pédale board, chaise (trois sorties XLR)
- > Un Oeil lumineux (au centre)
- > Un pupitre (au centre)
- > Un micro chanteuse (avs cour) (une sortie XLR)

**Temps de montage** : arrivée minimum J-1 si implantation lumière déjà effectuée par l'organisateur

- > 1 service de montage de 4h
- > 1 service de montage en continu de 6h

**Démontage** : 1h30 sans déséquiper le parc lumière (sinon 3h)

**Lumière et son** : demander la fiche technique pour plus de détail. Attention, le spectacle est composé de musique live. Le son est donc une composante importante au bon déroulement du spectacle.

Pour plus de détail concernant l'accueil du spectacle, n'hésitez pas à demander une fiche technique.



# CONDiTiONS FINANCIERES

Prix du spectacle : 2100 euros

Hébergement : 5 chambres simples (dont 2 avec lits doubles) ou défraiement journaliers (tarifs CCNEAC)

Repas : 5 personnes ou défraiement journaliers (tarifs CCNEAC)

Transport : Prévoir 0,697 centimes du kilomètre et tarif péage ou prise en charge des billets de train ou avion.  
Départs de Toulouse, Perpignan, Sens et Carcassonne

Pour plus d'informations veuillez contacter :

[Charline Alexandre](#) - Diffusion

06 19 99 92 60

[cieanapnoi.diff@gmail.com](mailto:cieanapnoi.diff@gmail.com)





## CONTACTS

### Direction artistique

Fannie Lineros  
06 84 21 88 32  
[cieanapnoi@gmail.com](mailto:cieanapnoi@gmail.com)

### Diffusion

Charline Alexandre  
06 19 99 92 60  
[cieanapnoi.diff@gmail.com](mailto:cieanapnoi.diff@gmail.com)

### Régie Générale

Thierry Ravillard  
06 76 07 17 04  
[t.ravillard@orange.fr](mailto:t.ravillard@orange.fr)



Parce que la culture doit être accessible à tous  
Adaptation en langue des signes française (LSF) du spectacle.  
Permet de rendre le spectacle accessible au public Sourd locuteur de la LSF.  
Informations et conditions auprès d'Accès Culture, service d'accessibilité au spectacle vivant.  
Nina Kermiche, production et programmation LSF  
01 89 40 28 35 - [nina.kermiche@accessculture.org](mailto:nina.kermiche@accessculture.org) - [www.accessculture.org](http://www.accessculture.org)

